



## ***BirdLife Suomi: Maakunnallisesti tärkeät lintualueet***

# **Ohjeistus alueiden valintakriteereistä**

versio 1.0

### **1. Tärkeän lintualueen määritelmä ja valinta**

Maakunnallisesti tärkeiden alueiden valinnassa etsitään kohteita, jotka eroavat edukseen ”isommasta massasta”. Tavoitteena on valita ensisijaisesti kohteita, jotka ovat tärkeitä useille lajeille<sup>1</sup>. Lisäksi lintujen esiintymisen (kriteerien ylittyminen) on oltava alueella säännöllistä<sup>2</sup>.

Lintualue voi olla myös muuton tai lintujen vuorokautisen lentorytmin mukainen pullonkaula-alue, jonka kautta liikkuu hyvin runsaasti lintuja<sup>3</sup>.

Myös ihmisvaikutuksen tuloksena syntynyt tai toiminnan kautta ominaisuutensa ylläpitävä alue voi olla lintualue<sup>4</sup>. Kuitenkaan kohteita, jotka ylittävät kriteerit, mutta joilla lintujen esiintyminen on suoraan riippuvaista ja seurausta ihmisen jatkuvasta roskaamisesta, saastuttamisesta tms. yhteiskunnallisesti epäsoinnaisesta ilmiöstä<sup>5</sup> ei valita tärkeiksi lintualueiksi. Myöskään ruokintapaikkoja, kuten petolintuhaaskoja ei pääsääntöisesti valita tärkeiksi lintualueiksi. Poikkeuksen muodostavat joidenkin kerääntyvien kriteerilajien esiintymistä selittävät pitkäaikaiset luonnonhoitopellot, riistapellot ja vastaavat, joita on perustettu jo muutenkin hyvälle lintukohteille. Sorakuoppia ei tule myöskään valita tärkeiksi lintualueiksi, vaikka niillä pesisi suuria törmäpääsky-yhdyskuntia<sup>6</sup>.

Tärkeiden alueiden tavoitteena on toimia aluetasolla maankäyttöä ohjaavina siten, että kohteilla on perustellut ja realistiset mahdollisuudet tulla merkityiksi esimerkiksi maakuntakaavaan. Tämän vuoksi on tärkeää, ettei suuren yleisön mielipiteen ja maalaisjärjen vastaisia konfliktialttiita

---

<sup>1</sup> Alueita voidaan valita, vaikka se ei olisi tärkeä kuin yhdelle lajille, mikäli kyse on lajille hyvin poikkeuksellisesta kohteesta. Yhden kriteerit ylittävän lajin kohteita voidaan valita myös sellaisissa tapauksissa, jos alueella on muita täydentäviä linnustoarvoja, jotka tukevat alueen tärkeyttä, vaikka muut arvot eivät ylitä tärkeän kriteerijä. Nämä tuodaan esiin täydentävinä tietoina.

<sup>2</sup> Tämä koskee erityisesti muuтонаikaisia kerääntymisalueita, joissa lintujen vuotuinen esiintyminen voi olla kiinni säätekijöistä yms. Yhden mahdollisen poikkeusvuoden perusteella ei saa nimetä kohteita. Säännöllisen esiintymisen periaatteet: mikäli kohteella on riittävästi havainnointia vuosittain, täytyy kriteerien ylittyä vähintään 3 kertaa/10 vuotta. Mikäli havainnointia ei ole useimmilta vuosilta, käytetään tapauskohtaista harkintaa. Pesiville linnuille yksi laskentakerta riittää säännöllisyyden vahvistamiseen, mikäli alueella on melko varma lajin vakaa kanta (säännöllistä levinneisyysaluetta, sopiva elinympäristö).

<sup>3</sup> Tällöin lintualue muodostuu lintujen käyttämästä ilmatilasta.

<sup>4</sup> esim. tekosaari, lauhdevesisula, tekoallas, luonnonravintolammikko, linnustollisesti tärkeä satama-alue yms.

<sup>5</sup> esim. kaatopaikat, vesialueet, joiden jäälle kertyy talvisin paljon lintuja, lokkeja ja merikotkia kalastuksen jätteiden vuoksi (pilkkijöiden ja verkkokalastajien jäälle jättämät ”roskakalat”).

<sup>6</sup> Törmäpääskylle tärkeitä luonnotörmäalueita voidaan rajata alueiksi. Sorakuoppa-alueiden törmäpääsky-yhdyskuntien hyvinvoinnista huolehditaan muilla keinoin.

kohteita nimetään MAALI-alueiksi. Yksikin huonosti harkittu kohde voi viedä uskottavuutta koko aluekokonaisuudelta.

Edellä mainitun kaltaiset kohteet, jotka ovat linnustolle tärkeitä, mutta joita ei ole mielekästä nimetä maakunnallisesti tärkeiksi alueiksi voidaan kuitenkin nostaa esille MAALI-raportin lopussa ilman maakunnallisesti tärkeän statusta ja samassa yhteydessä kertoa niiden merkityksestä linnuille. Näin nekin toimivat maankäytön ohjaajina ja päätyvät suunnittelijoiden tietoon.

## **2. Alueen rajaaminen**

Lintualueen on oltava kartalla rajattavissa oleva. Rajauksen tärkein peruste on lintujen esiintyminen alueella. Tärkeällä alueella rajausta tehdään lisäksi pääelinympäristöjen mukaan kriteerilajien esiintymiselle tärkeiden elinympäristöjen kautta yhtenäisen elinympäristön perusteella ja korkeuskäyriä hyväksi käyttäen<sup>7</sup>. Rajauksen teossa vältetään useiden rakennusten, kylien tms. sisällyttämistä kohteeseen ellei niiden sisällyttäminen ole perusteltua. Lintualueella ei ole minimikokoa, eikä maksimikokoa. Yksikin luoto voi olla lintualue. Käytännössä ylisuuria rajauksia pitää välttää<sup>8</sup> ja keskittyä oleelliseen eli niihin alueisiin, joissa on tärkeitä arvoja.

Mikäli alue koostuu valtaosin suojelualueesta, on perusteltua tehdä rajausta suojelualueen rajauksen mukaisesti, vaikka se ei olisikaan täysin luonnontieteellinen tai optimaalinen. Rajauksesta kannattaa kuitenkin poiketa, mikäli jokin tärkeä pienikin osa ei ole suojelurajauksessa mukana.

Kosteikkoalueet ovat helpoimpia rajattavia. Pääsääntöisesti on helpointa rajata rantaviivasta seuraavaa 5m (tai 2,5m) korkeuskäyriä mukailen. Mikäli tulvayläraja on tiedossa, käytetään siitä seuraavaa korkeuskäyriä<sup>9</sup>. Kosteikkoalueeseen rajoittuvat lintujen käyttämät rantapellot voidaan ottaa mukaan rajaukseen. Ramsarin kosteikkojen suojelusopimukseen mukaan kosteikkoalueilla tulee olla 200 metrin puskurivyöhyke, jonka avulla varmistetaan luontoarvojen säilyminen. Tämä 200 metrin puskurivyöhyke on tärkeää pitää mukana, kun suunnitellaan esimerkiksi lähialueiden maankäyttöä, mutta pääsääntöisesti alueen rajausta tehdään ilman puskurivyöhykettä. Kosteikkoon rajautuva rantametsä voidaan rajata mukaan, mikäli se on linnustollisesti perusteltua. Tulvapellot rajataan ylimmän tulvarajan mukaisesti.

Metsäalueet tulee rajata kriteerilajien elinympäristön ja tihentymien mukaan. Kovin suurien metsäalueiden rajaamista on vältettävä (ellei ole luonnonsuojelualue), koska on vaikeasti perusteltavissa linnustolla varsinkin sitä, miksi alueesta ei voisi johonkin hankkeeseen nakertaa osia.

Saaristo- ja selkävesialueiden kohteiden rajaaminen tehdään ensisijaisesti pesimäalueiden mukaan keskittyen näihin erityisen tärkeisiin kohteisiin. Laajoja rajauksia, jotka sisältävät paljon avovettä, tulee välttää, ellei kyse ole perustellusti tärkeästä ruokailualueesta. Tärkeäksi alueeksi voidaan rajata yksittäisiä arvokkaita luotoja tai saaria tai liittää useampia kohteita laajempaan rajaukseen, jolloin ne yhdessä muodostavat mielekkään ja arvokkaan kokonaisuuden.

Virtavesialue rajataan rantaviivasta seuraavaa korkeuskäyriä pitkin, milloin se on mahdollista ja mielekästä. Rajaukseen voidaan sisällyttää tapauskohtaisesti hieman leveämmältä rantaa. Jokisuissa ja luusuoissa voidaan rajausta laajentaa esim. kevätulien ”rajojen” verran mikäli kohde on valikoitunut mukaan suliiin kerääntyvien lajien mukaan.

---

<sup>7</sup> Jos käytetään avuksi korkeuskäyriä, suosituksena ovat 5m käyrät.

<sup>8</sup> Ylisuureksi rajattu kohde menettää merkityksensä, eikä sitä oteta huomioon esimerkiksi kaavoituksessa huomioon, kuten on havaittu joidenkin FINIBA-alueiden osalta.

<sup>9</sup> VINKKI: Hyödynnä alueen ilmakuvia ”tluvaylärajan” havaitsemiseksi

Yksi MAALI-alue voi koostua useista suhteellisen lähekkäin sijaitsevista kohteista, joilla samat linnut liikkuvat. Esim. ruokailupellot ja yöpymiskosteikkona läheinen järvi tai muutaman kaakkurilammen tihentymäalue. Mukaan ei ole mielekästä rajata näiden alueiden välisiä alueita, mikäli kriteerilinnut eivät niitä käytä.

Esimerkkirajauksia erilaisista kohteista on liitteessä 1.

### **3. Muutonaikaiset kerääntymisalueet:**

#### **3.1 Kerääntymisalueiden yleiset valintaperiaatteet**

Kerääntymäkohde voi olla säännöllinen tulvalammikko, peltoalue, lintuvesi tms. eli kohde johon linnut kerääntyvät ruokailemaan, lepäämään, yöpymään tai sulkimaan. Kohteita, joille kerääntyminen säännöllisesti, mutta hyvin lyhytaikaisesti, arktisia hanhia tai sorsia esimerkiksi hellesäällä, ei ole mielekästä nimetä tärkeiksi kerääntymäalueiksi.

Kerääntymisalueiden valinta voidaan tehdä joko lajikohtaisesti tai lajiryhmäkohtaisesti sekä näiden yhdistelmänä. Kevät- ja syysmuuttokautta voidaan/kannattaa tarkastella erikseen, koska usein keväällä ja syksyllä eri paikat ovat tärkeitä.

Valinnan tavoitteena on löytää tarkastelualueen tärkeimmät kerääntymäkohteet. Kohteiden lukumäärälle on mahdotonta antaa minimimäärää (tuloksena voi teoriassa olla vaikka 0 kohdetta). Myös kohteiden maksimimäärän asettaminen on hyvin vaikeaa. On kuitenkin periaatteellisella tasolla selvää, ettei tärkeimpien kohteiden kokonaislukumäärä voi olla erittäin suuri.

Käytännössä mielekäs lähestymistapa on listata kohteet yksilölukumäärän mukaan ja katsoa, mitkä kohteet eroavat edukseen ”isommasta massasta”. Jos tarkastelussa on esimerkiksi 40 vesilintukohdetta, joista viidessä tavataan säännöllisesti yli 400 lintua, kahdessa yli 300 lintua ja 15 kohteessa yli 200 lintua, erottuvat kaikki vähintään 300 linnun kohteet kokonaisuudesta eli niitä voi perustellusti pitää tärkeimpinä eli käytäntö vahvistaa paitsi yksilölukumäärärajan myös kohteiden lukumäärän.

Kerääntymisalueiden yksilölukumäärissä tarkastellaan suurinta kerralla havaittujen yksilöiden lukumäärää, ei muuttokauden laskennallista yksilösummaa (kumulatiivinen arvo).

Kerääntymisalueiden osalta on hyvä yhdistyksessä miettiä etukäteen, mitä pidetään tärkeän kerääntymisalueen määrällisenä minimirajana. Voi olla järkevää jättää nimeämättä kohde, jossa lintujen kokonaislukumäärä on pieni, vaikka kyse olisi jollekin lajille tärkeimmästä kerääntymisalueesta.

Muutonaikaisia kerääntymisalueita voidaan nimetä seuraaville lajeille tai lajiryhmille:

joutsenet	harmaahaikara	uuttukyyhky
hanhet	nokikana	haarapääsky <sup>10</sup>
puolisokeltajorsat	kurki	keltävästäräkki <sup>11</sup>
sukeltajorsat	kahlaajat	kottarainen <sup>12</sup>
kuikkalinnut	lokit	
uikut	tiirat	
merimetso <sup>13</sup>	ruokkilinnut	

<sup>10</sup> yöpymiskohteet ja ruokailukosteikot

<sup>11</sup> yöpymiskohteet

<sup>12</sup> yöpymiskohteet

<sup>13</sup> Kohteita, jotka ovat tärkeitä vain ruokaleville merimetsöille, ei kuitenkaan suositella nimettäväksi.

Kerääntymisalueita ei suositella nimettäväksi<sup>14</sup>:

petolinnuille  
sepelkyyhkylle  
kihuille  
pöllöille

tervapääskylle  
tikoille  
yleisesti varpuslinnuille (kts. poikkeukset)

### 3.2 Kerääntymäkohteiden valinta lajikohtaisesti

Lajikohtaisessa tarkastelussa tarkastellaan kutakin lajia erikseen ja valitaan lajille tärkeimmät kerääntymisalueet edellä mainittujen periaatteiden mukaisesti. On hyvä pyrkiä valitsemaan tärkeimmiksi sellaisia kohteita, jotka ovat tärkeitä useille lajeille (mukaan lukien lisäarvolajit, joille ei itsessään etsitä tärkeimpiä kohteita).

Lajikohtaisessa tarkastelussa on kunkin tarkasteltavan lajin osalta mietittävä erityisesti, mikä on mielekäs kokonaislukumäärän hyväksyttävissä oleva minimiraja<sup>15</sup>. Esimerkiksi, jos paras uivelokohde on selvästi parempi kuin muut uivelokohteet, mutta vuotuiset yksilömäärät 20 luokkaa, voi olla järkevää jättää uivelolle tärkeimmät alueet nimeämättä, jos kohde ei ole muulle linnustolle tärkeä. Mikäli sama kohde on tärkeä myös muille vesilintulajeille, voi olla järkevää nimetä alue myös tärkeäksi uivelokohteeksi.

### 3.3 kerääntymäkohteiden valinta lajiryhmäkohtaisesti

Lajiryhmäkohtaisessa tarkastelussa tarkastellaan koko lajiryhmää (esim. hanhet) ja valitaan tärkeimmät kerääntymäalueet edellä mainittujen periaatteiden mukaisesti. Lajiryhmäjako voi olla esimerkiksi erikseen puoliskuseltajatorsat ja sukeltajatorsat tai yhdessä kaikki vesilinnut (uikut, kuikat, puoliskuseltajat, kokosukeltajat, nokikana).

Lajiryhmäkohtaisessa tarkastelussa voi tärkeimpinä nousta esiin myös yhden lajin kohteita (esim. isokoskelot syksyllä), jotka voi olla perusteltuja ottaa mukaan.

## 4. Pesimäalueet

Pesimäalueiden valinnassa ei ole mielekästä, eikä mahdollista yrittää löytää kaikille pesimälinnuille tärkeimpiä pesimäalueita. Pesimälinnuston tarkastelu on mielekästä tehdä tarkastelualueella harvalukuisiin ja/tai uhanalaisiin lajeihin sekä joihinkin vaateliaisiin elinympäristöjen indikaattorilajeihin keskittyen. Myös pesimäalueista valitaan kokonaisuudesta edukseen erottuvat eli tärkeimmät kohteet, ei esimerkiksi jonkun uhanalaisen lajin kaikkia kohteita.

### 4.1 Harvalukuiset lajit

Harvalukuisena voidaan pitää lajeja, joiden kokonaiskanta tarkastelualueella on vain muutamia tai enintään muutamia kymmeniä pareja. Tällaisia ovat luontaisesti harvalukuiset lajit, levinneisyysalueensa reunalla esiintyvät lajit sekä lajit, joiden esiintymiselle sopivaa elinympäristöä on tarkastelualueella rajoitetusti.

Harvalukuisille uudistulokkaille ei ole yleensä mielekästä nimetä tärkeitä alueita. Myös useille luontaisesti aina harvalukuisille lajeille, kuten monille petolinnuille, ei ole yleensä mielekästä nimetä tärkeitä alueita.

<sup>14</sup> Sellaisten lajien joille ei nimetä kerääntymisalueita, esiintymistä voidaan kuitenkin käyttää kohteella lisäarvona / -perusteena.

<sup>15</sup> Minimirajaa mietittäessä voi myös verrata naapuriyhdistysten kerääntymiin.

## 4.2 Uhanalaiset lajit

Uhanalaisten lajien esiintymisalueiden valinnassa käytetään vuoden 2010 lopussa julkaistua uhanalaisluettelo (esim. [www.birdlife.fi/suojelu/lajit](http://www.birdlife.fi/suojelu/lajit)). Tärkeitä alueita voidaan nimetä myös alueellisesti uhanalaisille sekä silmälläpidettäville lajeille, mikäli se on mielekästä. Kaikille uhanalaisille lajeille ei ole mielekästä nimetä tärkeitä alueita. Tällaisia ovat tietyt edelleen varsin runsaat lajit sekä vaarantuneet petolinnut pois lukien muuttohaukka. Yleisesti tärkeitä pesimäalueita ei suositella nimettäväksi mehiläishaukalle, merikotkalle, sinisuohaukalle, hiirihaukalle, maakotkalle ja kivitaskulle.

Uhanalaisen peltosirkun osalta on erityisen tärkeää huomioida lintuyhdistyksien yleisesti vajaat tiedot peltoalueiden pesimälinnustosta. Peltosirkulle tärkeimpien kohteiden valintaa suositellaan vain, mikäli valinnan pohjalla on tietoja, jotka osoittavat alueen erityisen tärkeäksi.

Pesimäalueiden valinnassa yhden parin tai erittäin pieniä esiintymiä tulisi välttää, koska alueen arvo voi muuttua hyvin nopeasti jopa ilman ulkoisia muutoksia. Vain yhdelle lajille kaavailluissa rajauksissa tulee olla erityisen harkitsevainen ja pääsääntöisesti alueilla tulisi olla aina muitakin arvoja.

Uhanalaisen valkoselkätikan osalta voi olla kuitenkin perusteltua nimetä maakunnallisesti tärkeäksi pitkään asuttuna olleita hyvän poikastuoton reviirejä, joilla on valkoselkätikan lisäksi muitakin arvokasta viitteellistä metsälajistoa esim. kuhankeitäjä, sirittäjä, pikkusieppo, hiiri- ja kanahaukka tai lapinpöllö.

## 5. Elinympäristöt ja niiden indikaattorilajit

Maakunnallisesti tärkeimpien alueiden nimeämistä voidaan lähestyä myös elinympäristöjen indikaattorilajien kautta. Tarkastelu tuottaa usein samankaltaisen tuloksen kuin erikseen lajien kautta tapahtuva tarkastelu. Tarkastelun etuna on se, että sen kautta löytyy kohteita, jotka ovat yleensä tärkeitä useille lajeille ja työmäärä jää pienemmäksi.

Tarkastelussa valitaan joukko lajeja, joiden tiedetään olevan maakunnan tasolla hyviä indikaattoreita tietyille hyvälaatuiselle elinympäristölle ja valitaan havaintojen perusteella ne kohteet, jotka ovat erityisen edustavia eli, joissa on monimuotoinen lajisto (useita indikaattorilajeja, runsaasti pareja).

**Kosteikot** on helpoin indikaattorilajien avulla tarkasteltavissa oleva elinympäristö, koska kosteikoista riippuvaisia harvalukuisia hyviä indikaattorilajeja on useita (rantakanat, tietyt yölaulajat, ruskosuohaukka, kaulushaikara yms.).

**Suot** ovat myös yleensä selvästi rajautuneita alueita. Varsinkin useat suokahlaajat ovat hyviä indikaattorilajeja ja tärkeimmät alueet valittavissa ja osoitettavissa.

**Saaristoalueilla ja karuilla sisävesillä** indikaattorina voi käyttää esimerkiksi yhdyskuntalajistoa ja valita tärkeimmiksi lajikoostumukseltaan monipuolisimmat ja rikkaimmat yhdyskunnat (tiirat, ruokkilinnut, selkälokki). Suuri lajimäärä ilmentää hyvää kohdetta.

**Metsät** ovat selvästi kahta edellistä vaikeampia. Kohteiden mielekäs rajaaminen voi olla vaikeaa. Lisäksi tiedot metsälinnustosta ovat monin paikoin hatarat. Metsien arvottaminen olisi mielekkäintä tehdä tiheyksiin perustuvien kriteerien eli osoittamalla sen, että tiettyjä vaateliaita lajeja esiintyy alueella enemmän kuin metsissä keskimäärin. Vanhan metsän indikaattorilajien esiintymisen (esim. sinipyrstö, pikkusieppo, idänuunilintu, pohjantikka ja esim. Etelä-Suomessa metso ja kuukkeli) perusteella voi pyrkiä etsimään edustavimpia metsäalueita.

**Peltoympäristö** on myös hyvin vaikea ja muutokset tietyt peltoalueen linnustossa voivat olla nopeita riippuen viljelytapojen muutoksista. Lisäksi yhdistykset tuntevat alueensa peltokohteiden pesimälinnuston yleisesti huonosti. Mikäli tietyllä peltoalueella on uhanalaisia ja silmälläpidettäviä peltolajeja sekä harvalukuisista esimerkiksi peltopyitä, tuulihaukkoja ja ruisräkkiä, voi kuitenkin olla mielekästä nimetä alue indikaattorien kautta tärkeäksi.

## **6. Talvikausi**

Lajien talviaikaisen esiintymisen perusteella voidaan myös nimetä tärkeitä alueita. Tärkeitä talviaikaisia alueita voivat olla esimerkiksi tärkeimmät koskikarakohteet, mikäli niiden nimeäminen on mielekästä. Myös kanalintuja (lähinnä teeri ja peltopyy) voi säännöllisesti kerääntyä samoille alueille. Talvikauden aikaista esiintymistä voi lisäksi käyttää lisäperusteena kohteella, jolta tulee arvoja muuna aikana vuodesta.

## **7. Lentoreittien pullonkaula-alueet**

Lentoreittien pullonkaula-alueiksi voidaan nimetä kohteita, joiden kautta kulkee runsaasti suurikokoisia (hanhet, kurjet, joutsenet) ja keskikokoisia (sorsat, kahlaajat tms.) lintuja tai petolintuja (lähinnä suurikokoiset haukat ja kotkat). Pullonkaula-alueeksi ei ole kuitenkaan mielekästä nimetä esimerkiksi koko rannikkoaluetta, vaan ne erityiset hotspot-kohteet, joissa suuri määrä suurikokoisia lintuja keskittyy tietyille kapealle alueelle.

Muuton pullonkaula-alueiden lisäksi on olemassa ruokailu- ja levähtämisalueiden välisen lentoreitin pullonkaula-alueet. Esimerkiksi kurjet ja hanhet saattavat lentää päivittäin hämärissä tiettyjen yöpymis- ja ruokailupaikkojen<sup>16</sup> väliä, minkä vuoksi on mielekästä nimetä alue pullonkaulaksi, koska sillä on maankäytöllistä merkitystä mm. tuulivoimasuunnittelun suhteen.

Pullonkaula-alueiden suhteen on tärkeää muistaa, että valintaperusteet koskevat ilmatilaa, joten alueilla tapahtuvat maankäytön muutokset eivät välttämättä vaikuta mitenkään alueen arvoon. Suosituksia linnuston huomioimiseksi annetaan näillä alueilla siis lähinnä ilmatilankäyttöön (ilmailu ja ilmailuharrasteet), hankkeisiin sekä rakennelmiin, jotka vaikuttavat ilmatilaan (tuulivoimalat, voimalinjat, mastot jne.).

## **8. Yleisiä huomioita**

Maakunnallisesta tärkeiden lintualueiden nimeämisessä ei pidä kiinnittää huomiota siihen, onko alue suojeltu vai ei. Alueet pyritään nimeämään objektiivisesti niiden luonnontieteellisen tärkeyden perusteella. Myöskään sen, kohdistuuko alueelle jo jotain suunnitelmia vai ei, ei saa antaa vaikuttaa alueiden valintaan.

Yhdistyksissä, joissa on sekä rannikkoa, että paljon sisämaata voi olla mielekästä tarkastella erikseen sisämaan kohteita ja rannikkokohteita.

Yksittäistä maa- ja merikotkan pesää tai sen lähiympäristöä ei yleensä lueta MAALI-alueeksi ellei alueella ole muita arvoja.

On toivottavaa että naapuriyhdistykset keskustelevat kriteereistä myös keskenään, että välttyään hyvin erilaisiksi muodostuvien kriteerien käytöstä esim. naapurikunnissa.

Puhuttaessa maakunnallisesti tärkeistä alueista, tulee huomioida se että alueiden kokonaismäärä, ei voi olla huomattavan suuri. Keskimääräinen tai vain hieman keskimääräistä parempi kohde ei voi

---

<sup>16</sup> Vaikka kaatopaikkoja ei suositella nimettäväksi maakunnallisesti tärkeiksi alueiksi, voi toisinaan olla mielekästä nimetä pullonkaula-alueeksi reitti mitä pitkin linnut saapuvat kaatopaikalle ruokaillemaan.

olla MAALI-alue. Valitun kohteen linnustoarvot tulee pystyä osoittamaan selkeästi keskimääräistä paremmiksi.

Maali-hankkeen perusteella syntyy raportti, jossa on tarkoituksenmukaista kuvata myös se, millä tavoin ja mihin aikaan kohde on arvokas. Tätä voidaan miettiä jo alueellisia periaatteita muodostettaessa. On tärkeää tuoda esiin, jos kohde on tärkeä lähinnä vain alkukeväästä ennen kuin muut vedet aukeavat yms. Näin myös alueen luonne osataan ottaa huomioon maankäytön suunnittelussa. Raporttiin voidaan kirjata myös suosituksia maankäytöstä.

## **9. Työn/kohdetyyppien priorisointi**

Yhdistyksien alueet, resurssit ja mielenkiinnon painottumiset sekä olemassa oleva havaintoaineisto vaihtelevat. Ennen käytännön työhön ryhtymistä on hyvä ensin hieman miettiä mihin kohdetyyppisiin kannattaa panostaa ensimmäisenä ja mihin viimeisenä. Priorisoinnin perusteena voi olla esimerkiksi olemassa olevan aineiston käyttökelpoisuus, lisäinventointien tarve tai jopa maankäyttöpaine – minkä tyyppisiltä alueilta tarvitaan lisätietoa.

Työmäärältään helpoimpia ovat kerääntymisalueet, kuten tulva- ja ruokailupellot sekä kosteikot. Nämä ovat yleisesti hyvin tiedossa ja yhdistyksellä käytettävissä laajat havaintoaineistot. Myös pesimäalueista kosteikoilta on yleisesti olemassa hyvät tiedot. Ne ovat myös selvärajaisia ja pienet/keskikokoiset helposti inventoitavissa.

Selkävesien, metsien ja maatalousympäristön osalta yhdistysten etukäteistiedot ovat usein huonot, minkä vuoksi ei välttämättä ole riittävää referenssiaineistoa, jonka avulla osoittaa valitun kohteen hyvyys verrattuna muihin vastaaviin alueisiin. On hyvä muistaa, ettei se että joltakin alueelta on laskentatiedot, tee alueesta poikkeuksellista.

Kommentit ja palaute kriteeristöohjeesta osoitetaan hankekoordinaattorille:

Timo Metsänen

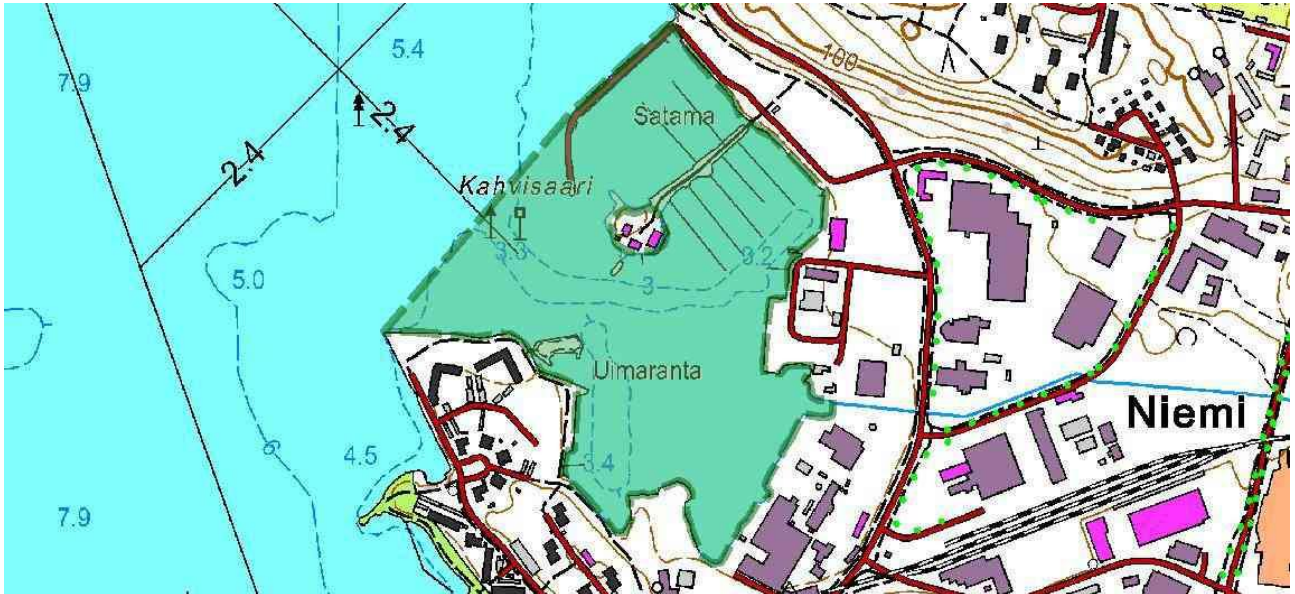
[timo.metsanen@birdlife.fi](mailto:timo.metsanen@birdlife.fi)

09-41353300 tai 044-5484625

LIITE 1 Esimerkkejä erilaisista rajauksista:

### 1) Kevätkerääntymiskohde asutuksen ”keskellä”: Lahden Polttimo

Vesi- ja loppukilinnuille tärkeä alue. Rajattu rantoja pitkin, koska sijaitsee tiiviin asutuksen ja teollisuuden keskellä. Ei perusteita puskurille ja Kahvisaaren (keskellä kuvaa) rakennukset rajattu pois alueesta, koska niillä ei ole merkitystä lepäilijöille. Laiturit ja uimarannan tekosaari otettu mukaan, koska niillä lepäilee lintuja. Kohde kuvaukseen tullaan kirjoittamaan mm. että merkittävä alue vain varhaiskevällä, ennen Vesijärven (johon Polttimo kuuluu) jäiden lähtöä maaliskuuhuhtikuussa. Näin alueen käytön suunnittelijat saavat tärkeää tietoa siitä, milloin alueella ei saisi tapahtua häirintää.

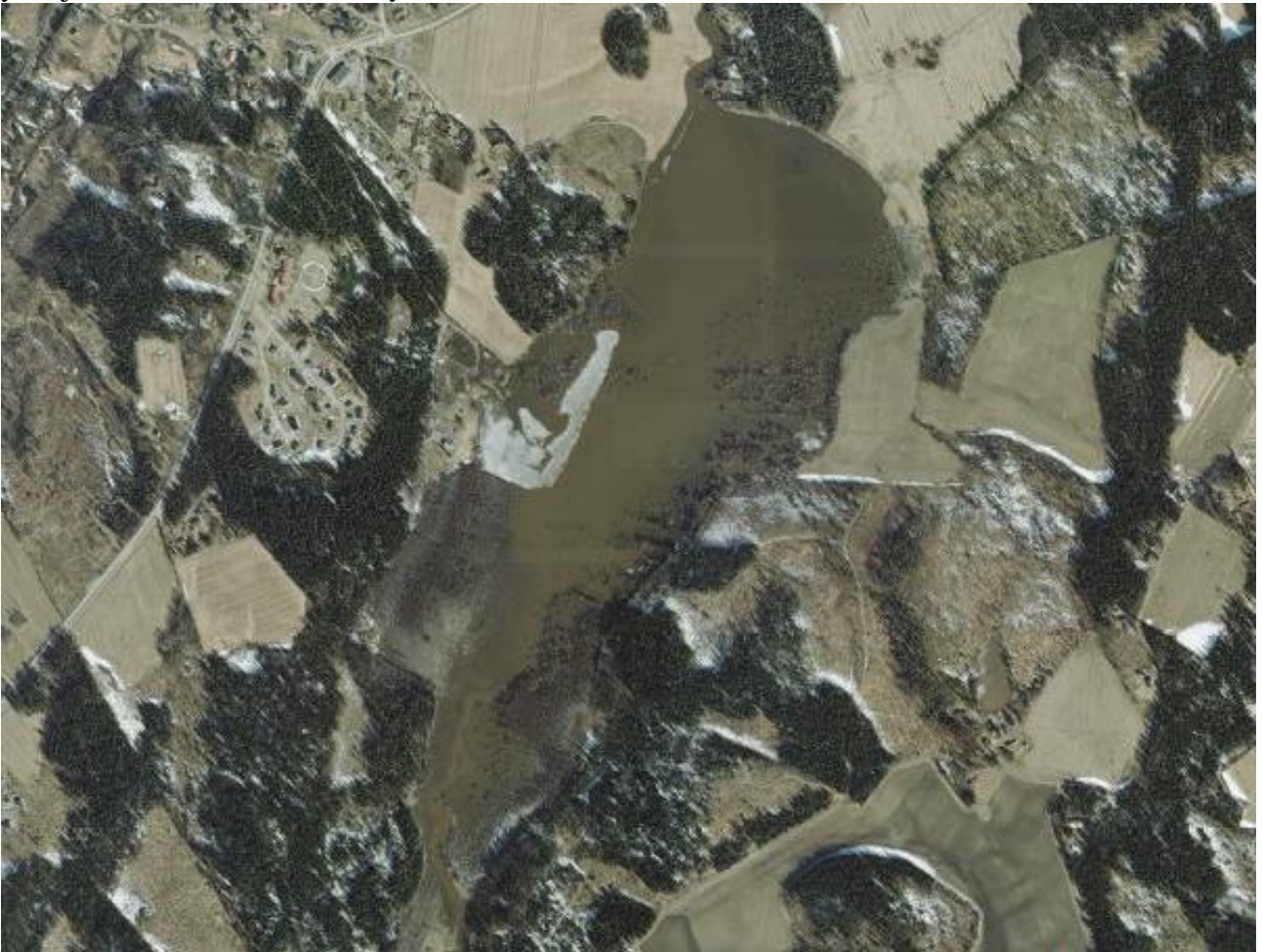


Kuva Polttimon alueesta.

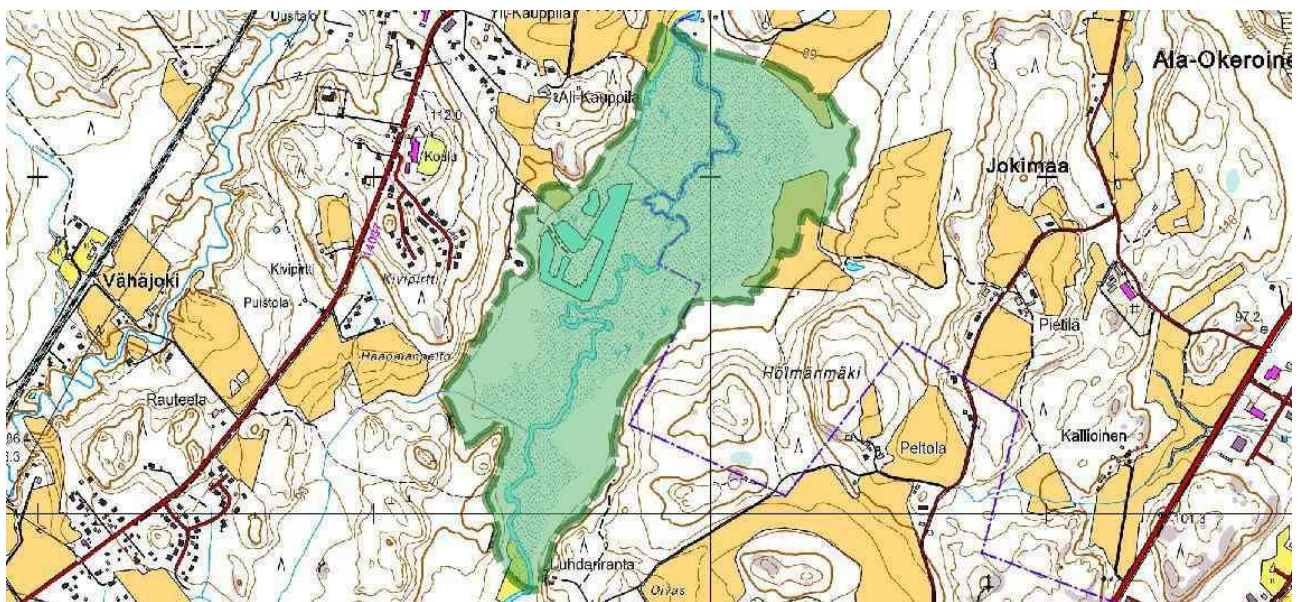


## 2) Tulva-alue keväällä: Lahden-Hollolan Luhdanjoki

Mahdollisesti merkittävä kerääntymiskohde vesilinnuille ja kahlaajille ainakin keväällä. Kohde rajattu käyttäen hyväksi keväistä ilmakuvaa, jossa näkyy tulvan ”yläraja”. Rajaus kulkee tästä ylärajasta seuraavaa korkeuskäyrää mukailten.



Ilmakuva Luhdanjoen alueesta



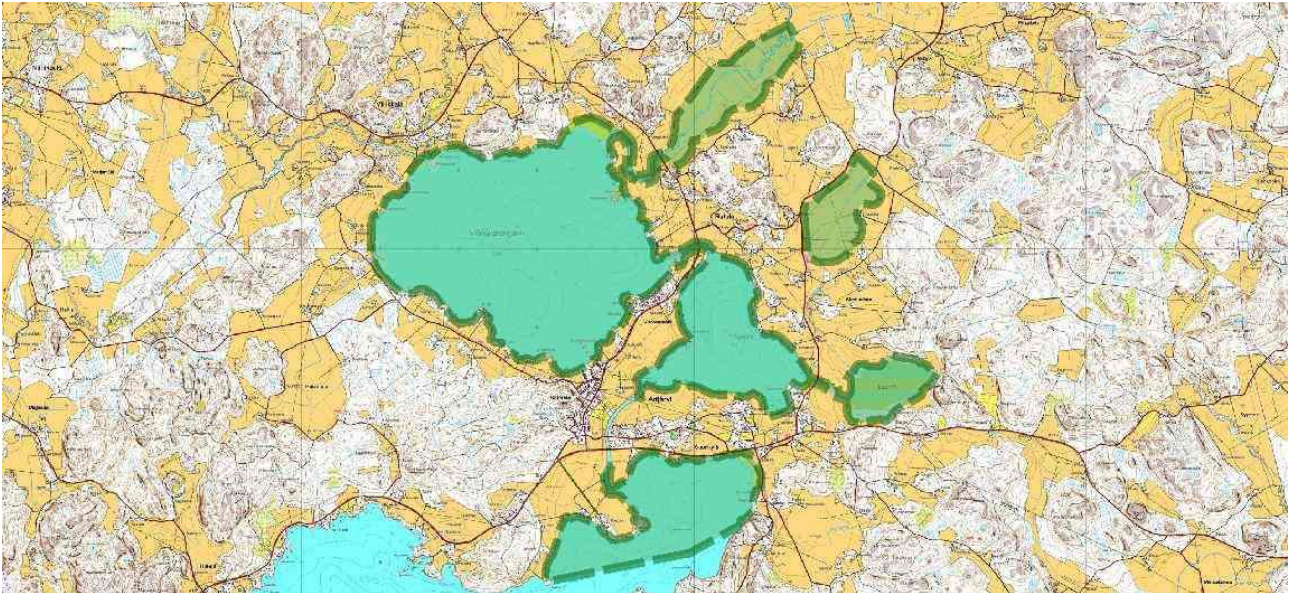
Rajaus Luhdanjoen alueesta



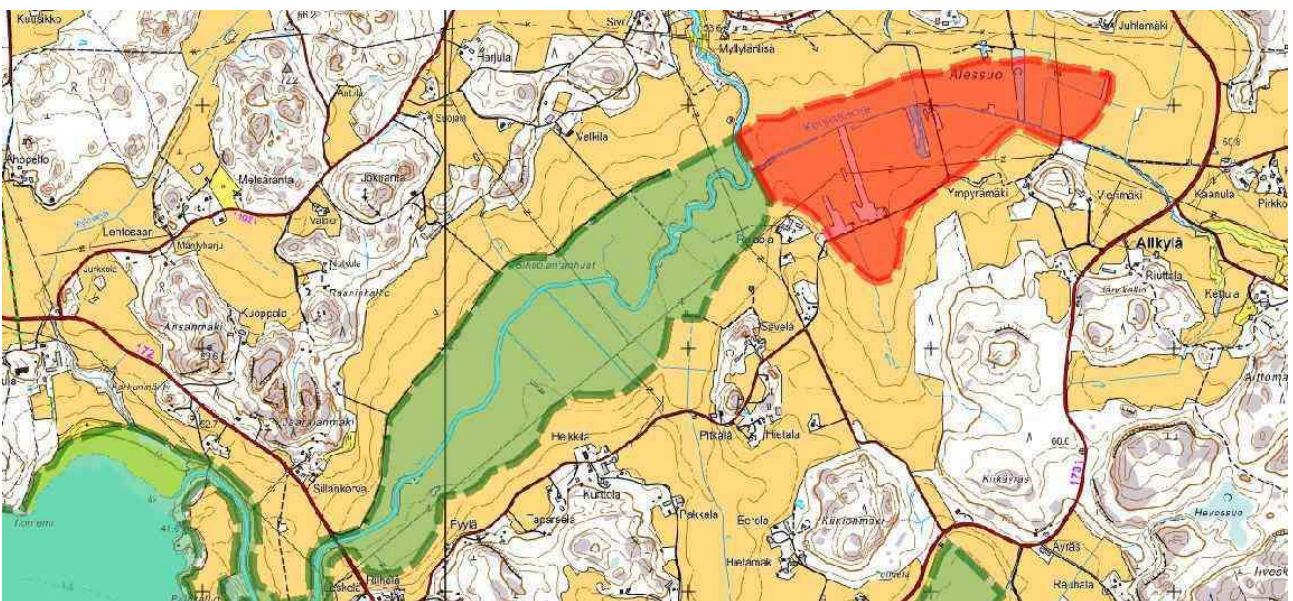
### 3) Tulvapeltojen ja järvien yhdistelmä

Olemassa oleva IBA-alue (Artjärven kosteikot). Laulujoutsenen merkittävä kerääntymisalue. Maakunnallisesti useita muitakin lajeja. Rajaukseen sisältyy tulvapeltoja, kosteikko, kaksi järveä ja kolmannen järven matalikot ja rantaniityt. Rajauksessa vältetty tekemästä siitä liian isoa kokonaisuutta, joka turhaan sisältäisi heikompia ”välialueita”.

Nykytiedon ja lintuhavaintojen mukaan pohjoisimman alueen rajausta tulisi hieman laajentaa nykyisestä. IBA-alueiden rajausten muuttamisesta tulee ehdottomasti konsultoida valtakunnallista MAALI-koordinaattoria.



Artjärven IBA-aluearajaus



Mahdollinen lisäosa Artjärven alueen pohjoisosaan.